

# 《大明路北延（工业大道-舜山路）建设工程土壤污染状况调查报告》主要内容公示

## 1 基本情况

**地块名称：**大明路北延（工业大道-舜山路）建设工程

**占地面积：**北侧与在建舜山路相接，南侧与工业大道相接，道路总长3303米，宽38米，建设工程用地总面积145388m<sup>2</sup>。

**地理位置：**位于常州市天宁区郑陆镇，道路总体呈西南向东北走向，北侧与在建舜山路相接，南侧与工业大道相接。地理位置图如下所示。

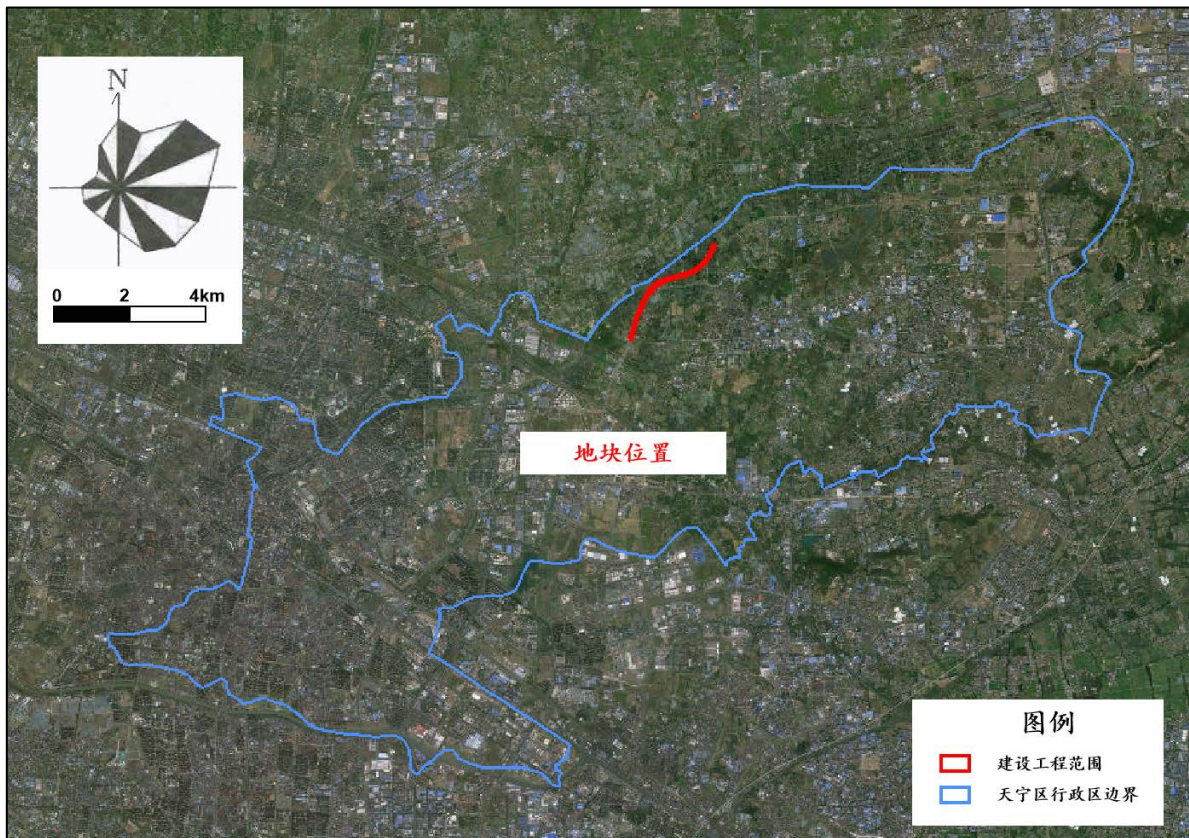


图1 项目地理位置图

**土地使用权人：**常州市天宁区住房和城乡建设局

**土壤污染状况调查报告编制单位：**江苏润环环境科技有限公司

**地块土地利用现状：**地块范围内主要为周边居民的农田和鱼塘、河流

荒地、池塘等，地块内主要存在的构筑物为北塘河南北两侧西闸头和圆通庵（市级文物保护单位）。

**地块土地利用历史情况：**2018 年以前，地块内主要为河流、鱼塘、农田、荒地以及村庄，其中村庄主要为起点处的牟家头和中部北塘河南北侧的西闸头；2018 年，地块范围内起点处的牟家头民宅拆除；2018 年至 2022 年间，地块中部北塘河南北侧的西闸头村庄逐渐被拆除，同时地块周边西侧形成一条与大明路北延西幅路面路线走向一致的乡间小道；2022 年至今，地块内主要为河流、鱼塘、池塘、农田、荒地及尚未完成拆迁的零散居民，地块内及周边 500m 范围内无工业企业。

## 2 报告编制主要内容

明路北延（工业大道-舜山路）建设工程位于常州市天宁区郑陆镇，北侧与在建舜山路相接，南侧与工业大道相接，道路总长 3303 米，宽 38 米，建设工程用地总面积 145388m<sup>2</sup>。根据常州市行政审批局于 2023 年 4 月 26 日发布的《（天宁）大明路北延（工业大道-舜山路）建设工程用地预审与选址意见书》（用字第 320402202300016 号），地块后续规划为道路。根据《土壤环境质量 建设用地土壤污染风险管控标准（试行）》（GB36600-2018），道路与交通设施用地（S）属于第二类用地。

第一阶段调查结果表明，调查地块及周边主要为农田、村庄、农业种植大棚、荒地、鱼塘、池塘和河流，地块周边水环境较多，地块内及周边 500m 范围内无工业企业。

根据前期资料收集、现场踏勘及人员访谈了解的情况，识别场地可能存在的潜在污染物类型主要为石油烃。使用专业判断布点法，在调查地块范围内布设 12 个土壤点位、4 个地下水点位，地块南侧布设 1 个土壤对照

点位和 1 个地下水对照点位。送检土壤样品 28 个(不包括 3 个密码平行样), 地下水样品 5 个(不包括 1 个密码平行样)。检测指标为《土壤环境质量建设用 地土壤污染风险管控标准(试行)》(GB36600-2018)中表 1 所要求的必测基本项目, 并增加石油烃(C<sub>10</sub>-C<sub>40</sub>)和 pH 值。

检测结果表明:土壤中挥发性有机物(VOCs)、半挥发性有机物(SVOCs)均未检出。土壤中重金属和石油烃(C<sub>10</sub>~C<sub>40</sub>)含量未超过《土壤环境质量建设用 地土壤污染风险管控标准(试行)》(GB36600-2018)中第二类用地筛选值。地下水样品检出的铜、铅和镍满足《地下水质量标准》(GB/T14848-2017)中 IV 类水质标准。地下水中石油烃(C<sub>10</sub>-C<sub>40</sub>)检出值满足《上海市建设用 地地下水污染风险管控筛选值补充指标》第二类用地筛选值。

综上,该地块范围内土壤和地下水未受到明显污染,环境状况可以接受,可作为道路与交通设施用地开发利用。